

ACTUALIZACIÓN DO PROCEDIMENTO DE ACTUACIÓN NA XESTIÓN DA INCAPACIDADE TEMPORAL FRENTE Á EXPOSICIÓN AO COVID-19 EN GALICIA. COLABORACIÓN DOS SERVIZOS DE PREVENCIÓN NESTA XESTIÓN.-

XESTIÓN DE PROCESOS DE INCAPACIDADE TEMPORAL .-

Persoa traballadora contacto estreito:

Non se deberán emitir partes de baixa por incapacidade temporal por contacto/sospeita de exposición ao COVID19.

Pode ser necesaria a realización de probas de seguimento entre os traballadores relacionados con ámbitos vulnerables: realización de PDIA aos 3-5 días do seguimento.

Igualmente durante os 10 días posteriores á última exposición manterán as mesmas medidas que os contactos da poboación xeneral.

Persoa traballadora con síntomas compatibles ou caso confirmado:

Para as situacións nas que poda proceder a emisión do parte de incapacidade temporal derivado de infección polo SARS-CoV-2, o servizo sanitario do servizo de prevención elaborará un informe para que quede acreditada:

- a indicación de teletraballo ou
- incapacidade temporal (IT).

Cumprimentarase de acordo cos modelos establecidos no anexo I do "PROCEDIMIENTO DE ACTUACIÓN PARA LOS SERVICIOS DE PREVENCIÓN DE RIESGOS LABORALES FRENTE A LA EXPOSICIÓN AL SARS-CoV-2", do 5 de maio de 2022, do Ministerio de Sanidade.

Nos supostos nos que proceda a emisión do parte de baixa, facilitará o informe ao paciente para a súa achega ao médico de Atención Primaria.

Este informe deberá estar dispoñible en IANUS, no episodio asistencial correspondente.

Será imprescindible confirmar o diagnóstico cunha PDIA positiva.

Estes procesos codificaranse co código U07.1 (CIE-10)

Persoa traballadora con síntomas compatibles:

- Traballadores que non teñan relación con ámbitos vulnerables:
sempre que sexa posible e no caso de que non sexa susceptible dunha incapacidade temporal pola súa sintomatoloxía, recoméndase o teletraballo ou readaptación do posto de traballo para evitar a interacción con grupos vulnerables.
- Traballadores relacionados con ámbitos vulnerables.
É necesaria a realización de PDIA

Persoa traballadora caso confirmado:

Con carácter xeral, os casos confirmados leves e asintomáticos, non realizarán nin illamento nin corentena, respectivamente. Extremarán as medidas de protección como o uso da máscara, unha adecuada hixiene de mans e evitarán a interacción sen uso de máscara con persoas vulnerables, durante os 10 días posteriores ao inicio de síntomas.

- Traballadores que non teñan relación con ámbitos vulnerables:
Sempre que sexa posible e no caso de que non sexa susceptible dunha incapacidade temporal pola súa sintomatoloxía, recoméndase o teletraballo ou readaptación do posto de traballo para evitar a interacción con grupos vulnerables.



- Traballadores que traballan en ámbitos vulnerables e os traballadores que prestan apoio e coidados a persoas vulnerables:

Procede a emisión do parte de baixa, durante os primeiros 5 días desde o inicio de síntomas ou da data de diagnóstico no caso de persoas asintomáticas. Pasado este tempo e sempre que transcorreran 24 horas sen febre ou melloría dos síntomas, realizarase unha proba de Ag.

Si o resultado es negativo poderá incorporarse ao traballo. No caso de que sexa positivo repetirase cada 24 horas hasta obter un resultado negativo para causar alta.

Persoas traballadoras con especial sensibilidade en relación á infección de coronavirus SARS-CoV- 2.-

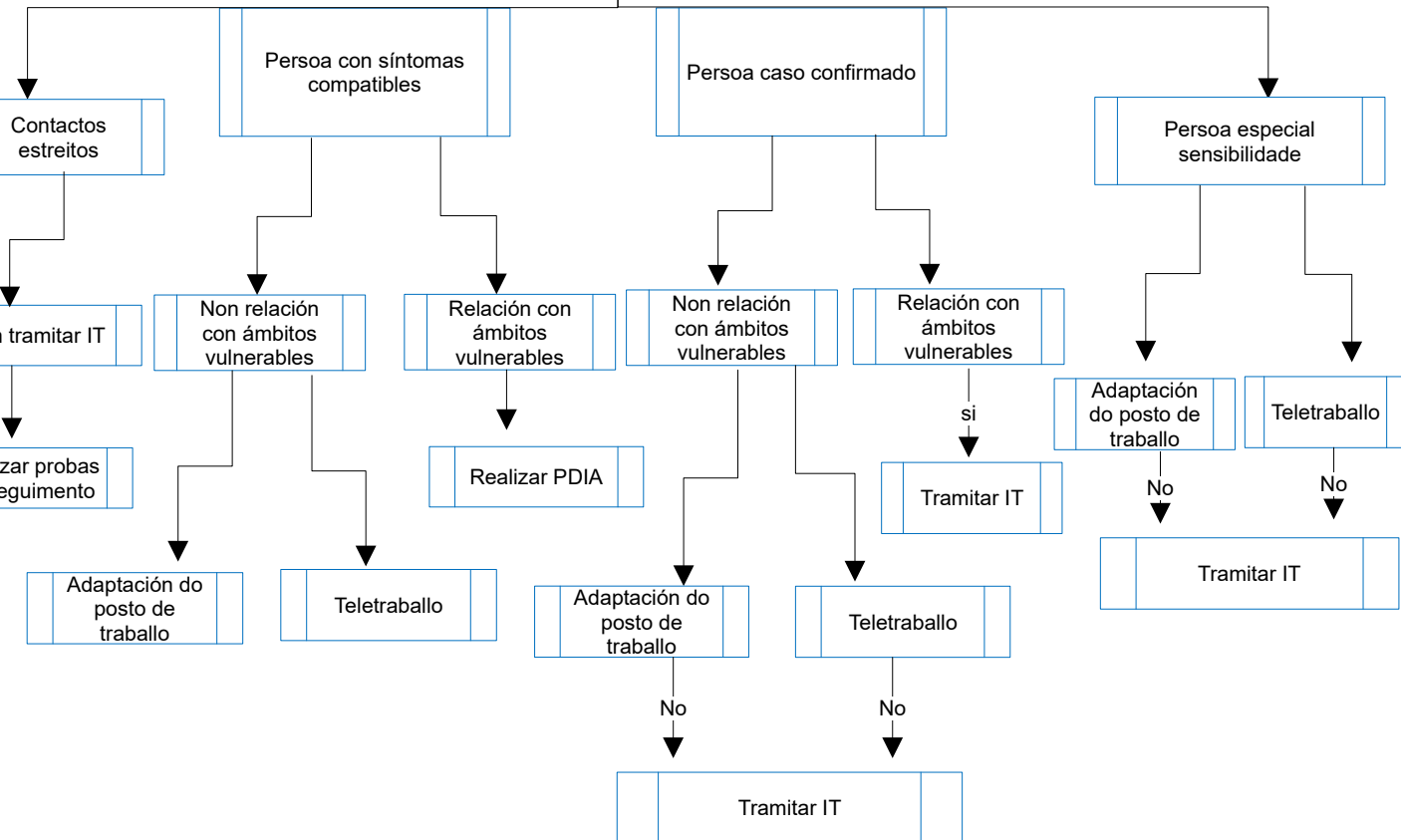
Prescribírase a incapacidade temporal se non existe posibilidade de teletraballo, adaptación do posto de traballo, protección adecuada que evite o contaxio ou reubicación noutro posto exento de risco de exposición ao SARS-CoV-2.

XESTIÓN DE PROCESOS DE IT RELACIONADOS CO COVID-19

INFORME DO SERVIZO DE PREVENCIÓN

Si

SI



Documento asinado dixitalmente por:
 Elia Rodríguez Costa (13/05/2022 13:34)
<https://sede.xunta.gal/cve?idcve=SAOC-H4G4-BOAH-0F40-THQD-4TRT-AXW8-Q165-2441-6811-16>



GLOSARIO.-

Coa evidencia científica dispoñible en marzo de 2022 (Información científico-técnica sobre o COVID19, do Ministerio de Sanidade), consideraranse as seguintes definicións:

ÁMBITOS VULNERABLES.-

Considerase ámbitos vulnerables aos centros sanitarios asistenciais, centros sociosanitarios e centros de día que prestan asistencia sociosanitaria, centros penitenciarios e outros centros con persoas institucionalizadas.

PERSOAS RELACIONADAS CON ÁMBITOS VULNERABLES.-

Persoas que residen ou acoden, están ingresadas ou traballan en ámbitos vulnerables, así como traballadores que prestan apoio e coidado a persoas vulnerables.

GRUPOS VULNERABLES.-

Persoas de 60 anos ou máis, inmunocomprometidos por causa intrínseca ou extrínseca e embarazadas.

O servizo sanitario do SPRL debe avaliar a presenza do persoal traballador especialmente sensible en relación á infección de coronavirus SARS-CoV-2, establecer a natureza de especial sensibilidade da persoa traballadora e emitir informe sobre as medidas de prevención, adaptación e protección. Para iso, terá en conta a existencia ou inexistencia dunhas condicións que permitan realizar o traballo sen elevar o risco propio da condición de saúde da persoa traballadora.



PERSOA CON CLÍNICA COMPATIBLE:

Persoa con síntomas respiratorios agudos consistentes en inicio súbito nos últimos 10 días de calquera dos seguintes síntomas: tose, disnea, dor de garganta ou secreción nasal, con ou sen febre. Outros síntomas como anosmia, ageusia, diarreas, dor torácica ou cefalea, entre outros, poden ser considerados tamén síntomas de sospeita de infección polo SARS-CoV-2 segundo criterio clínico.

INMUNODEPRIMIDOS POR CAUSA INTRÍNSECA O EXTRÍNSECA.-

Receptores de transplante de proxenitores hematopoyéticos ou CAR-T, nos dous anos tras o transplante/tratamento, en tratamento inmunosupresor ou que teñan unha enfermidade do enxerto contra o hospede (EICH), independentemente do tempo desde o transplante; receptores de transplante de órgano sólido (menos de dous anos ou con tratamento inmunosupresor para eventos de rexeitamento); inmunodeficiencias primarias: combinadas e de células B nas que se demostrara ausencia de resposta vacinal; persoas que recibiron nos tres meses anteriores (seis meses no caso de rituximab) fármacos anti CD20 o belimumab; Síndrome de Down de idade superior aos 40 anos.

Santiago de Compostela

A subdirectora xeral de Inspección de Servizos Sanitarios

Elia Rodríguez Costa

**ESTE PROCEDIMENTO DE ACTUACIÓN ESTÁ SUXEITO A UNHA CONTINUA
ACTUALIZACIÓN**

CONSELLERÍA DE SANIDADE
Secretaría Xeral Técnica
Subdirección Xeral de Inspección de Servizos Sanitarios
Edificio Administrativo de San Lázaro
15703 - Santiago de Compostela
Tel. 881 542 702
inspeccion.sccc@sergas.gal

